

## VERBALE DI ACCORDO

Roma, 5 settembre 2023

tra

CNA Costruzioni , Anaepa Confartigianato Edilizia , Fiae-Casartigiani, Clai Edilizia

e

Fe.n.e.a.l.-U.I.L., F.i.l.c.a.-C.I.S.L., F.i.l.l.e.a.-C.G.I.L.

in applicazione di quanto previsto al Capitolo Commissioni del rinnovo del CCNL per i dipendenti delle imprese artigiane e delle PMI edili ed affini del 04 maggio 2022 ed a seguito dei lavori della Commissione bilaterale apprendistato e bilateralità nonché della commissione nazionale per la definizione del perimetro contrattuale, si conviene quanto segue:

- gli allegati “Sfera di applicazione”, “Articolo 77” (Classificazione dei lavoratori) e “Allegato D” (Disciplina Apprendistato Professionalizzante), decorrono dalla sottoscrizione del presente accordo e diventano parte integrante del CCNL del 4 maggio 2022;
- Gli effetti ivi previsti, per i dipendenti già in forza, decorreranno dal 1° gennaio 2024.
- Per la definizione contrattuale della figura del preposto, le parti concordano di proseguire il confronto già avviato.

Letto, confermato e sottoscritto.

ANAEPa – Confartigianato Edilizia

CNA Costruzioni

FIAE Casartigiani

CLAAI Edilizia

FE.N.E.A.L.-U.I.L.

F.I.L.C.A.-C.I.S.L.

F.I.L.L.E.A.-C.G.I.L.

Debita

## **DISCIPLINA GENERALE**

### *Sfera di applicazione.*

Il presente contratto di lavoro vale in tutto il territorio nazionale per i dipendenti delle imprese artigiane, considerate tali in base alla legge 8 agosto 1985, n. 443, e successive modificazioni, delle micro, piccole e medie imprese industriali (PMI), così come anche riportate nella *Raccomandazione n. 361 della Commissione Europea del 6 maggio 2003*, e dei consorzi artigiani costituiti anche in forma di cooperativa, che operano nel settore delle costruzioni edili ed affini e, in particolare nello svolgimento delle seguenti attività:

#### **Progettazione e Costruzione**

- progettazione e direzione lavori di opere edili;
- costruzioni di fabbricati ad uso pubblico e privato, nonché le opere necessarie al completamento e alle rifiniture delle costruzioni stesse compresi gli scavi di fondazione, le armature, le incastellature, le carpenterie in legno ed in ferro, anche per il calcestruzzo attraverso casseformi e casseri industriali in materiale vario modulabili, l'impianto e il disarmo di cantieri, il montaggio e lo smontaggio di ponteggi e di opere provvisorie quali baracche (prefabbricati o mobili) per mensa, spogliatoi e uffici, servizi igienici, il carico, lo scarico e lo sgombero dei materiali;
- fornitura e posa in opera, manutenzione o ristrutturazione delle opere, delle finiture di opere generali quali isolamenti termici e acustici, controsoffittature, strutture, pannelli o pareti in cartongesso;
- intonacatura, tinteggiatura, sabbiatura, verniciatura, laccatura, doratura, argentatura e simili;

#### **Ristrutturazione, Manutenzione, Risanamento Conservativo e Ripristino, Efficientamento energetico, Edilizia antisismica**

- consolidamento, ripristino tipologico, rinnovo degli elementi costitutivi dell'edificio, comprensivo di inserimento di accessori, degli impianti e l'eliminazione degli elementi estranei ad esclusione delle attività che necessitano di specifici requisiti abilitanti e rilascio di certificazione;
- risanamento conservativo integrale della natura di un edificio
- decorazione e rivestimenti in legno, metallo, gesso, stucco, pietre naturali o artificiali, linoleum e simili, materie plastiche, piastrelle, mosaico ed altri rivestimenti, applicazione di tappezzerie;
- pavimentazione in cemento, marmette, marmo, bollettonato, seminato, gomma, legno, pietre naturali;
- ristrutturazione di edifici e ambienti domestici in generale (comprensivi delle opere murarie per l'installazione di impianti e servizi) anche secondo i criteri di risparmio energetico (cappotti termici, coibentazioni, etc.)
- utilizzo e messa in opera di materiali di bioedilizia;
- lavorazioni edili in quota, cosiddetta edilizia acrobatica;
- ristrutturazione di edifici con modalità antisismiche attraverso utilizzo di varie tipologie di fibre di carbonio, vetro, ecc..

A collection of handwritten signatures and initials in blue ink, including 'JM', 'S', 'W', 'Rm.', 'De', 'PAA', 'gl', and several other stylized marks.

### Preparazione e Posa in opera

- preparazione e posa in opera di manti impermeabilizzanti di asfalto, bitume, feltri, cartoni, pvc o materiale impermeabilizzante di scavi, cunicoli e gallerie ecc. con eventuale sottofondo di materiali coibenti;
- posa in opera di attrezzature varie di servizio;
- assistenza muraria per installazione e rimozione di impianti, macchinari ed attrezzature degli edifici;
- spolveratura, raschiatura, pulitura in genere di muri, monumenti e facciate di edifici, sgombero della neve dai tetti;

### Costruzione e Manutenzione Servizi

- costruzione e demolizione, di fognature, pozzi neri o perdenti, fosse biologiche, impianti di depurazione, ecc.;
- pozzi d'acqua (scavati, trivellati o realizzati con sistema autoaffondante) per uso potabile, industriale o irriguo;
- costruzione, manutenzione ed irrigazione di campi sportivi, parchi, giardini e simili;
- opere di ingegneria naturalistica e di ripristino a verde, lavori di ripristino del dissesto idrogeologico;
- preparazione e allestimento di aree destinate al verde comprese nell'area di intervento dell'appalto anche mediante l'utilizzo di macchine complesse;
- costruzione od installazione di ambienti confinati quali cisterne e serbatoi interrati (in metallo, in cemento armato, ecc.) compresa la demolizione, per il contenimento di liquidi di qualsiasi specie;

### Costruzione e Manutenzione Infrastrutture e Reti di Servizi

- costruzione, manutenzione, riparazione e demolizione di strade (compreso lo sgombero della neve ed altri materiali), pavimentazioni stradali, installazione di barriere in cemento, materiali plastici, legno, fibrocemento, acciaio, costruzioni di particolari in cemento armato, montaggio di prefabbricati idonei alla sicurezza stradale compresi interventi nei giunti di dilatazione
- costruzione, manutenzione e demolizione di ferrovie e tranvie;
- esecuzione di segnaletica stradale orizzontale - posa in opera di segnaletica in genere
- messa in opera di pali, tralicci e simili, scavo di fondazioni e utilizzo dei macchinari all'uopo destinati;
- assistenza muraria, comprensiva di movimentazione terra e installazione supporti per la costruzione di linee elettriche, telefoniche e di trasmissione dati in genere;
- scavi e rinterri e opere murarie per le reti dei servizi quali la stesura di cavi e tubazioni di acqua, gas, telefonia, ecc.;

### Movimento Terra e Aree boschive

- realizzazione di opere di bonifica montana e valliva, di zone paludose e di terreni allagabili;
- opere di bonifica di terreni e su parete, sistemazione forestale, sterri, sbancamenti, comprese opere di terrazzamenti in sasso, cementi, pietre naturali, legno e materiali naturali. Opere di contenimento frane e smottamenti anche con l'ausilio di reti di riparo o ferro, cemento, cavi in acciaio, ecc.;
- movimenti ripristino e modifica di volumi di terra, realizzati con qualsiasi mezzo e qualunque sia la natura del terreno da scavare o ripristinare e cioè scavi (anche per ricerche archeologiche e geognostiche, preparazione di aree fabbricabili, terrapieni e simili);

Handwritten signatures and initials at the bottom of the page, including names like JM, G, de, UN, PAT, V, y, and others.

**Opere Marittime e Lagunari**

- costruzioni di opere marittime, lagunari in genere. Le opere attinenti alle lavorazioni marittime, portuali, lagunari inerenti a lavori di costruzione, manutenzione, riparazione, demolizione, conservazione e risanamento di opere fisse o temporanee in muratura, in cemento armato compreso montaggio, smontaggio o assemblaggio di elementi prefabbricati;

**Opere di Demolizione e Rimozione**

- demolizione e rimozione di opere edili in materiale a base e/o contenente amianto e/o sostanze riconosciute nocive;
- demolizione con qualunque tecnica, rimozione e bonifica di opere edili realizzate con materiali e procedure la cui rimozione deve seguire particolari iter previsti dalle norme di legge;

**Opere di Restauro, Risanamento conservativo e corredo urbano**

- manutenzione (ordinaria, straordinaria e programmata), restauro e restauro artistico di opere edili, di beni mobili, di opere tutelate (manufatti, opere murarie e assimilabili) ovvero, manutenzione e restauro di:
  - o fabbricati ad uso abitazioni;
  - o fabbricati ad uso agricolo, industriale, e commerciale;
  - o ricostruzione e ristrutturazione di strutture residenziali storiche già esistenti, incluso il restauro di edifici storici e monumentali.
  - o opere monumentali
  - o Scavi archeologici e di recupero archeologico
  - o Lastricati, pavimentazione artistica (posa in opera di selci marmo laterizi etc), mosaici

*Dichiarazione congiunta*

Con la definizione di beni mobili si intendono quelle parti che compongono la sola struttura edile da restaurare e che per gli interventi manutentivi e/o di ristrutturazione necessitano anche di essere trasportate presso strutture esterne adeguate.

*Nota a verbale*

Fatta eccezione per i lavoratori dipendenti direttamente dall'impresa o consorzio artigiano che esegue i lavori sopra elencati, non si intendono sottoposte alle norme del presente contratto le attività connesse per complementarietà e/o sussidiarietà all'edilizia, compresi gli installatori di impianti.

## PARTE TERZA

## Regolamentazione comune per gli operai e per gli impiegati

Art. 77  
(Classificazione dei lavoratori)

La classificazione dei lavoratori è effettuata secondo i seguenti livelli:

Livelli	Categorie	Parametri
7°	Impiegati di 1 <sup>a</sup> super	205
6°	Impiegati di 1 <sup>a</sup>	180
5°	Impiegati di 2 <sup>a</sup> operai 5° livello	150
4°	Assistenti tecnici già inquadrati in 3 <sup>a</sup> e operai di 4° livello	139
3°	Impiegati di 3 <sup>a</sup> e operai specializzati	130
2°	Impiegati di 4 <sup>a</sup> e operai qualificati	115
1°	Impiegati di 4 <sup>a</sup> primo impiego e operai comuni	100

La predetta classificazione determina comuni livelli esclusivamente per i minimi di retribuzione contrattuale e pertanto non intende modificare, tra l'altro, l'attribuzione ai singoli lavoratori dei trattamenti di carattere normativo ed economico che sono previsti, rispettivamente, per gli impiegati e per gli operai, dalle disposizioni di legge, di accordi interconfederali e di contratti ed accordi collettivi nazionali e territoriali.

*Norma transitoria*

La determinazione dei requisiti di appartenenza alla qualifica di quadro è stata effettuata dalle parti con la stipula del presente contratto.

*Dichiarazione a verbale*

Le parti dichiarano che con la individuazione dei criteri per l'attribuzione della qualifica di quadro, e con la presente disciplina, per tale personale, è stata data piena attuazione a quanto disposto dalla legge 13 maggio 1985, n. 190.

## 7° livello

Appartengono a questo livello gli impiegati con funzioni direttive preposti dalla direzione, con specifico mandato a ricoprire ruoli e funzioni per i quali siano previste responsabilità e deleghe atte a coordinare e dirigere l'attuazione dei programmi con responsabilità dei risultati con il preciso scopo dello sviluppo e realizzazione degli obiettivi dell'impresa, anche nell'ambito dei cantieri di restauro.

## 6° livello

Appartengono a questo livello gli impiegati sia tecnici che amministrativi con funzioni direttive che richiedano una specifica preparazione e capacità professionale con discrezionalità di potere e con facoltà di decisioni ed autonomia di iniziativa con responsabilità organizzative, nei limiti delle direttive generali impartite dal titolare o dai superiori di livello per grado di responsabilità.

*Area Restauro e Cantieri Archeologici***Responsabile del cantiere di restauro:**

È in possesso della Qualifica di Restauratore dei Beni Culturali ai sensi della normativa vigente, corrisponde al profilo professionale di cui all'art.1 del DM 86/2009 ed ha le competenze di cui all'allegato A (DM 86/2009). Dirige le operazioni e ha la responsabilità della corretta conduzione del cantiere e dell'esito dell'intervento, relativamente alle direttive generali impartite dalla direzione tecnica; possiede competenze tecniche, diagnostiche, esecutive e amministrative che gli permettono di determinare la metodologia tecnica, scientifica e amministrativa nelle diverse fasi dell'opera.

8/6  
Ri  
AM  
WA  
S  
G  
W  
C  
S  
K

Architetto che, in relazione alla manutenzione e al restauro di beni storici e architettonici, è iscritto all'albo professionale degli architetti - Sezione A. Ha la responsabilità della corretta conduzione del cantiere e dell'esito dell'intervento, relativamente alle direttive generali impartite dalla direzione tecnica, cura la progettazione e il coordinamento delle varie professionalità addette alla documentazione e studio dell'opera, imposta e coordina i lavori e le professionalità anche specialistiche del cantiere. Intrattiene inoltre i rapporti con le figure istituzionali del cantiere, con la direzione lavori e le Sovrintendenze per quanto di competenza.

**Responsabile dell'indagine archeologica in cantiere archeologico:** impiegato di concetto o tecnico colui che, avendo una professionalità di elevato contenuto intellettuale acquisita con specifica formazione e con esperienza nel settore, nei lavori di indagine archeologica ha la responsabilità della corretta conduzione del cantiere e dell'esito dell'intervento e possiede competenze tecniche, progettuali, diagnostiche, esecutive e amministrative che gli permettono di determinare la metodologia tecnico scientifica dello scavo stratigrafico ed il recupero e studio dei reperti e delle preesistenze storico-archeologiche sulla base delle indicazioni del direttore scientifico. Cura il coordinamento dell'intervento e delle diverse professionalità addette alla documentazione e allo studio degli elementi individuati.

**Coordinatore di impianti:** impiegato di concetto, con le funzioni ed i requisiti stabiliti per gli impiegati di sesto livello che, nelle imprese produttrici e distributrici di calcestruzzo, sovrintende e coordina l'attività di più centrali di betonaggio.

### 5° livello

Appartengono a questo livello operai, impiegati sia tecnici che amministrativi che assolvono mansioni di concetto richiedenti iniziativa ed una determinata autonomia funzionale nell'ambito delle direttive ricevute per la cui esecuzione sia necessaria una specifica conoscenza tecnica o amministrativa, oppure comprovata pratica ed esperienza supportata dalle necessarie nozioni tecniche. In particolare sono inquadrati in tale livello i sotto indicati impiegati operai:

**Assistente tecnico:** è colui che distribuisce il lavoro agli operai, cura la esecuzione del lavoro in base a disegni e progetti, procede alla misurazione e liquidazione dei lavori affidati a cottimo e subappalto. Ha eventualmente potestà di trattare con i fornitori provvedendo all'approvvigionamento dei materiali. Inoltre ha facoltà disciplinare sulle maestranze, nell'ambito delle direttive impartite dall'impresa.

**Disegnatore progettista** che, sulla base delle indicazioni ricevute e anche avvalendosi degli strumenti informatici (CAD), provvede allo sviluppo dei progetti.

Impiegato addetto agli approvvigionamenti ed acquisti ed alle liquidazioni dei conti dei fornitori secondo le indicazioni di massima dei diretti superiori, e che svolge tale lavoro con continuità e con diretta responsabilità nei limiti dei compiti affidatigli.

Impiegato che cura l'applicazione e l'integrazione delle disposizioni legislative e contrattuali inerenti a stipendi e paghe e provvede alle pratiche relative presso Istituti ed Enti di assicurazione, di previdenza e di assistenza dei lavoratori e cioè con diretta responsabilità nei limiti delle indicazioni di massima dei superiori.

Contabile che imposta la documentazione amministrativa e ne cura gli sviluppi.

Lavoratori che, oltre alle caratteristiche di "tecnico consollista" traducono in programmi le metodologie di lavoro tecnico, con utilizzo di sistemi informatici.

Appartengono a tale categoria i lavoratori che svolgono un ruolo di coordinamento e di gestione di cantieri con responsabilità dei risultati globali loro assegnati.

Procede alla misurazione e liquidazione dei lavori affidati a terzi su specifica delega dell'azienda, provvede alla segnalazione dei materiali occorrenti per l'approvvigionamento.

**Restauratore con esperienza di gestione del cantiere edile e di lavoro di restauro e manutenzione dei beni mobili e delle superfici decorate dei beni architettonici.**

**Restauratore di beni culturali mobili e di superfici decorate di beni architettonici, sottoposti alle disposizioni di tutela del Codice:** lavoratore che definisce lo stato di conservazione e mette in atto un complesso di azioni dirette e indirette per limitare i processi di degrado dei materiali costitutivi dei beni e assicurarne la conservazione, salvaguardandone il valore culturale. Progetta e dirige, per la parte di competenza, gli interventi; esegue direttamente i trattamenti conservativi e di restauro; dirige e coordina gli altri operatori che svolgono attività complementari al restauro. E' in possesso della Qualifica di Restauratore dei Beni Culturali ai sensi della normativa vigente e corrisponde al profilo professionale di cui all'art. n. 1 del DM 86/2009.

**Assistente di cantiere del Restauro:** Tecnico specializzato in analisi diagnostiche in siti e monitoraggio di beni culturali e in progettazione e messa in opera di programmi di manutenzione su



Operaio con conoscenza ed esperienze pluriennali sulla tecnica di muratura e di carpenteria con capacità di interpretare il disegno e di ottimizzare le fasi di muratura e della carpenteria, esegue con continuità ed ampia autonomia, lavorazioni di elevata specializzazione sia di muratura che di carpenteria.

Lavoratore che utilizza in modo autonomo sistemi di grafica interattiva per la elaborazione di schemi e studi predeterminati.

Addetto alla preparazione di elementi prefabbricati di opere speciali in cemento armato che interpreta, su disegno, le tipologie di montaggio, dispone i necessari componenti nelle diverse disposizioni, impartisce mandati ai lavoratori per il montaggio.

Addetto, con carattere di continuità, al coordinamento ed alla preparazione di muri di sostegno con la tecnica della "terra armata" (cioè con la posta ad incastro di pannelli prefabbricati in cemento armato e di rinforzi lineari in acciaio zincato opportunamente posti in opera nel rilevato di riempimento procedendo per strati successivi subparalleli), il quale, interpretando i disegni, provvede all'approvvigionamento dei materiali, alla corretta posa in opera degli elementi individuando le priorità delle operazioni da eseguire sulla base delle sole indicazioni operative generali fornite dal responsabile del cantiere.

#### **Operatore per il recupero architettonico:**

Lavoratore che, nell'ambito di lavori di recupero del patrimonio architettonico imposta ed esegue, con comprovata specifica esperienza, interventi di tipo specialistico comportanti la conoscenza delle problematiche generali del restauro conservativo, della diagnostica e del disegno. E' in grado di programmare il lavoro e coordinare piccole squadre operative, nel quadro delle direttive generali impartite dalla direzione tecnica.

Operaio edile con esperienza pluriennale nel recupero e/o in possesso di diplomi specialistici di formazione professionale.

**Archeologo** con specifica formazione e esperienza nel settore che, sulla base delle indicazioni metodologiche fornite, esegue sotto coordinamento dell'archeologo di livello superiore, lavori di alta specializzazione nelle aree archeologiche.

**Tecnico del restauro di Beni Culturali mobili e superfici decorate di beni architettonici:** lavoratore che collabora con il restauratore eseguendo con autonomia decisionale, strettamente afferente alle proprie competenze tecniche, azioni dirette ed indirette per limitare i processi di degrado dei beni ed assicurarne la conservazione sotto la direzione ed il controllo diretto del restauratore, secondo le sue indicazioni metodologiche ed operative. Ha la responsabilità della cura dell'ambiente di lavoro e delle attrezzature, cura la preparazione dei materiali necessari per gli interventi. È in possesso della qualifica di tecnico del restauro di Beni Culturali, acquisita ai sensi della normativa vigente e corrisponde al profilo professionale di cui all'art. 2 del DM 86/2009.

**Tecnico del restauro di Beni Culturali con competenza settoriale:** Tecnico ai sensi dell'art. 3 del DM 86/2009, con esperienza e formazione tecnico professionale, capace di svolgere con perizia opere che concorrono all'esecuzione dell'intervento conservativo; è in grado di eseguire varie fasi di lavorazione di supporto per tecniche e attività definite, con autonomia decisionale limitata alle operazioni di tipo esecutivo e sotto la direzione ed il controllo del restauratore di beni culturali.

**Operaio in cantiere archeologico:** lavoratore che esegue sotto la direzione dell'archeologo lavori di alta specializzazione nelle aree archeologiche sulla base delle indicazioni metodologiche fornite. Con esperienza nel settore e/o specifica formazione.

Lavoratore che possiede ampia e comprovata esperienza e professionalità che presta la sua opera nella conduzione di macchine operatrici cosiddette greder motolivellatore e vibrofinitrici, che è in grado di intervenire in riparazioni e manutenzione di queste e, in autonomia, esegue compiti affidatigli dai superiori per responsabilità.

Manovratore di macchine complesse appositamente attrezzate per la perforazione di gallerie in sotterraneo, addetto all'utilizzo di TBM di qualsiasi diametro e tipologia utilizzate per la realizzazione di scavi meccanizzati

Lavoratore che con ampia autonomia funzionale conduce e manovra macchine operatrici semoventi complesse, adibite ai lavori di rigenerazione "in situ" dei manti stradali, autostradali e/o aeroportuali, ad esempio vibrofinitrice, fresa, rullo ferro-gomma, rullo, pulitrice, con buona conoscenza della loro tecnologia e del loro funzionamento.

Handwritten signatures and initials on the right margin, including "FG", "RA", "DM", and others.

Handwritten signatures and initials on the left margin.

Handwritten signatures and initials at the bottom of the page.





generali o particolari dei superiori, oppure presta la sua opera alle dipendenze di un assistente di categoria superiore.

Addetto ai calcoli e computi relativi alla contabilità tecnico-amministrativa dei lavori.  
Disegnatore particolarista.

**Impiegati amministrativi:**

Addetto all'ufficio amministrativo del personale.  
Addetto ai servizi contabili.

**3° livello**

Appartengono al 3° livello quei lavoratori aventi mansioni esecutive che richiedono una adeguata preparazione professionale.

*Profili*

Disegnatore esecutivista, colui che predispone, da un progetto articolato, elaborati particolari su indicazioni o direttive del livello superiore.

Impiegato d'ordine che svolge all'interno dell'impresa operazioni esecutive di tipo amministrativo (esempio fatturazione, compilazione documenti accompagnatori, semplice scrittura contabile, prima nota, registro delle presenze e/o segnatura).

Lavoratori che in via continuativa e con funzioni esecutive nei limiti delle istruzioni ricevute e senza diretta responsabilità curano calcoli e computi relativi alla contabilità tecnico-amministrativa dei lavori, ovvero la compilazione delle paghe e il versamento dei contributi assicurativi e previdenziali.

Esempio: addetto a calcoli, impiegato alle paghe e ai contributi, addetto alla contabilità fiscale o di cantiere. Cura contratti e preventivi sempre sotto direzione.

**Operai specializzati**

Per operai specializzati si intendono quegli operai superiori ai qualificati che sono capaci di eseguire lavori particolari che necessitano di speciale competenza pratica, conseguente da tirocinio o da preparazione tecnico-pratica.

A titolo di esempio sono considerati operai specializzati:

- Carpenterie in legno o in ferro capace di eseguire su disegno, capriate o cantine composte o casseformi per armature speciali in opere di cemento e di natanti.
- Muratore capace di eseguire i seguenti lavori: costruzione di pilastri, colonne, lesene, archi in rottura, arcate, muratura in mattoni a paramento, messa in opera di pietre ornamentali lavorate, costruzione di cornici sia in mattoni che in pietra, volte a crociera, a vela o a forma gotica; montaggio e rivestimento di scule in pietra, marmo o finto marmo, posa in opera di davanzali e stipiti.
- Caminista e operaio muratore per la costruzione di forni industriali.
- Pontatore capace di ordire qualsiasi tipo di ponteggio e castelli di servizio in legno o in ferro.
- Ferraiolo capace di eseguire e porre in opera su disegno, qualunque tipo di armatura di ferro per costruzioni in cemento armato.
- Addetto nelle opere realizzate con sistemi di prefabbricazione al montaggio, smontaggio su disegni di stampi preformati o delle relative parti componenti.
- Addetto al montaggio in opera in cantiere, di elementi prefabbricati, quali travi principali e secondarie, capriate, cornicioni, impalcati metallici, ecc. nella costruzione di fabbricati industriali, ponti, viadotti, ed altre opere di edilizia speciale.
- Addetto alla tesatura, con l'uso di apposite apparecchiature e secondo i dati prescritti, di fili o cavi di acciaio per l'armatura di strutture in cemento armato e precompresso.
- Addetto alla guida di mezzi di trasporto dell'azienda, destinato all'approvvigionamento, smistamento mezzi, materiali, collocazione maestranze sui cantieri, nonché alla manutenzione ordinaria e straordinaria del mezzo; provvede anche alla sua riparazione con la eventuale sostituzione di pezzi di ricambio.
- Imboscatore o armatore, capace di eseguire, su disegno, armature centinate di galleria, effettuandone la posa in opera.
- Falegname: capace di eseguire, su disegno, qualsiasi tipo di serramenti e di lavori di riquadratura, anche con l'impiego delle macchine.
- Cementista forzatore: capace di eseguire rilievi ornamentali o di qualsiasi tipo, forme di gesso ed in cemento, su modello o disegno.
- Operaio ornataista o modellista: capace di eseguire ornati o modelli richiedenti capacità adeguate ai lavori di stuccatore.
- Stuccatore e riquadratore: capace di eseguire su disegno, qualsiasi tipo di lavori in gesso o altri agglomerati sia al banco che sul posto.
- Decoratore, verniciatore: capace di eseguire, su disegno, lavori di pittura, ornato e riquadratura a chiaroscuro; macchiature ad imitazione legni e marmi; dorature in fogli; scritture di insegne e filettature a mano libera.

*[Handwritten signatures and marks on the left margin]*

*[Handwritten signatures and marks on the right margin]*

*[Handwritten signatures and marks at the bottom of the page]*

- Tappezziere di parati speciali (industria, tekko, salubra, in plastica o similari).
- Vetrocementista: capace di eseguire, su disegno, qualsiasi lavoro in vetrocemento.
- Pavimentatore: capace di eseguire tipi di pavimentazione in gres, vetro, ceramica: marmo, alla palladiana e alla veneziana, che presentino particolari difficoltà di esecuzione.
- Posatore di rivestimenti: capace di eseguire tipi di rivestimento in gres, vetro, ceramica, marmo, che presentino particolari capacità di esecuzione.
- Parquettista: che sa posare in opera ogni tipo di parquette.
- Linoleista che sa posare linoleum su qualsiasi superficie, anche a disegno.
- Mosaicista: capace di eseguire, su disegno, rivestimenti con materiali pregiati quali vetro, klinker e ceramica mosaico.
- Scalpellino: che sa eseguire su disegno qualsiasi sagomatura con ornati semplici, sia su marmo, che su pietra.

Addetto a opere di impermeabilizzazione e isolamento: che esegue almeno due delle seguenti lavorazioni inerenti alle opere di impermeabilizzazione o coibentazione per costruzioni civili e industriali, di qualsiasi difficoltà:

- a) manti impermeabili in asfalto colato o malta asfaltica per coperture;
- b) manti impermeabili bituminosi a strati multipli a caldo o a freddo e con solo mastice a cazzuola oppure in membrane bituminose applicate a fiamma;
- c) manti impermeabili in membrane sintetiche, incollate ad aria calda, solventi, ecc., comprese le relative opere di fissaggio ed ancoraggio meccanico anche nelle operazioni di impermeabilizzazione di gallerie o scavi a cielo aperto
- d) Caposquadra installatore di cappotti termici;
- e) esecuzione di cappe cementizie a protezione di manti impermeabili, per formazione delle pendenze, per riparazione su strati isolanti;
- f) posa in opera di strati termoisolanti e coibentazione di strutture o celle frigorifere, nonché soffittature con pannelli isolanti.

Deve essere inoltre in grado di redigere documenti interni di cantiere, prendere misure su superfici a base di rettangoli e triangoli, leggere disegni schematici di particolari esecutivi inerenti al suo lavoro alle categorie di lavoratori con qualifica inferiore. È pure addetto alla esecuzione di giunti e sigillature con mastici, all'applicazione di vernici (riflettenti e colorate) sui manti impermeabili, alla granigliatura e sabbiature degli asfalti colati e dei manti impermeabili in genere.

Caposquadra nei lavori di armamento, elettrificazione e montaggio di impianti di segnalamento e lavori accessori delle linee ferroviarie: che guida l'attività esecutiva di un gruppo di operai, partecipando egli stesso alla esecuzione dei lavori. Date le particolari mansioni che lo stesso deve svolgere nel caso specifico dell'armamento, si conviene di riconoscergli una maggiorazione del 10% (dieci per cento) sugli elementi della retribuzione di cui al punto 3 dell'art. 25 spettante all'operaio specializzato (compreso l'utile minimo contrattuale di cottimo qualora lavori a cottimo).

Quando la mansione di caposquadra si eserciti su più gruppi di operai la maggiorazione è riconosciuta nella misura del 14% (quattordici per cento).

Addetto ai lavori di armamento ferroviario: colui che indica e controlla l'esattezza del livello dei binari e dei deviatori. Colui che dà il tracciamento per la posa dei deviatori.

Motorista o meccanico o elettricista: capace di eseguire nel cantiere, anche per i lavori per l'armamento ferroviario o in officina o su natanti, ordinarie riparazioni e installazioni.

Autista e motoscafista meccanico: addetto alla conduzione della macchina e capace di provvedere alla riparazione del motore e della meccanica in genere; anche con la sostituzione di pezzi di ricambio.

Gruista, escavatorista, conduttore di macchine semoventi tipo bulldozer, scraper, ruspa e simili, addetto al funzionamento di battipalo meccanico con mazza battente superiore a dieci quintali, che provvede alla conduzione e manutenzione di dette macchine ad uso di cantiere o di galleggiante e che sia capace di montarle e smontarle.

Addetto al montaggio, alla manutenzione e all'estensione di nastri trasportatori utilizzati per la movimentazione di terreni e materiali.

Macchinista di locomotive per decauville e linee ferroviarie di servizio per l'esecuzione di scavi in sotterraneo e macchinista di rulli compressori stradali: capace di condurre la macchina e di eseguire lavori di ordinaria manutenzione della stessa.

Guardiafilii: colui che con autonomia esecutiva ed organizzativa, lettura critica del progetto e capacità di scelta alternativa dei tracciati e di valutazione del franco, previo picchettamento della linea, effettua la

*[Handwritten signatures and initials at the bottom of the page]*

costruzione di linee telefoniche aeree e altre reti di connessione che presentano un particolare grado di complessità e con delibera funzionale.

Installatore, colui che installa impianti speciali telefonici, elettrici e segnalamenti in genere.

- Montatore
- Addetto al montaggio di stazioni elettriche primarie.
- Tesatore linee AT-MT.
- Amarragista linee AT-MT.
- Addetto al tracciamento linee di livellamento delle basi dei tralicci.
- Addetto di officina con specifiche conoscenze delle attrezzature del settore elettrico.

Conducente di copertura e di macchine di mezzi d'opera natanti, forniti di motori, per l'esecuzione di lavori marittimi, fluviali, lacuali e lagunari; in questa voce sono compresi: il capitano e cioè: il marinaio autorizzato o padrone del comando, il capo puntone, il capo draga, il motorista di prima, il macchinista ed il fuochista autorizzati.

Nostromo di prima.

Palombaro di prima: capace di eseguire rilievi, tracciamenti, murature e tagli di opere subacquee.

Operatore cartogessista, controsoffittatore: addetto alla realizzazione di opere di finitura sia su pareti che su soffitti, nonché di tramezzature, utilizzando sistemi a secco o prefabbricati in genere che esegue anche su disegno.

Decoratore, verniciatore, applicatore di parti speciali: suddividere e distinguere, specificando le professionalità che prevedono l'utilizzo di tecniche artistiche, da quelle non artistiche sono proprie dei pittori edili che prevedono una ampia competenza su specifici materiali e tecnologie.

Posatore di rivestimenti, mosaicista capace di eseguire e ripristinare e su disegno, rivestimenti con materiali pregiati (gres, vetro, ceramica, mosaico, clinker, marmo) che per essere eseguito richiedono particolare conoscenza dei materiali e delle nuove tecnologie (coni autobloccanti, marmi alla veneziana, piastrelle, ceramiche).

Operaio specializzato area recupero: operaio che esegue lavori specializzati nel recupero architettonico sulla base delle direttive dei suoi superiori, in possesso di competenze tecnicopratiche e conoscenze conseguite anche nel sistema di formazione professionale.

Operaio specializzato in cantiere archeologico: lavoratore che su specifiche disposizioni esegue lavori specializzati nelle aree archeologiche comportanti la conoscenza delle tecniche di scavo e del recupero dei reperti.

Lavoratore che, nell'ambito di lavori di ristrutturazione e realizzazione, dopo adeguata e certificata formazione teorico pratica, esegue operazioni di bonifica e smaltimento di materiali nocivi.




Addetto al funzionamento della centrale di betonaggio o dosatore pesatore: operaio che, oltre a svolgere i compiti previsti per l'addetto al funzionamento della centrale, al dosaggio e pesatura delle materie prime, inquadrato nel secondo livello, provvede anche al coordinamento e al controllo delle consegne e alla compilazione dei documenti di trasporto.

Pompista: addetto alla conduzione della macchina ed al pompaggio del calcestruzzo e che provvede alla pulizia, alla manutenzione ordinaria e straordinaria delle autobetonpompe o pompe spritz beton, la riparazione delle parti meccaniche e della pompa, anche con la sostituzione di pezzi di ricambio.

Rocciatore: operaio che, avvalendosi di sistemi di accesso e posizionamento con tecniche alpinistiche mediante funi, scale ed altri mezzi adeguati, esegue e organizza i lavori di sua specialità in autonomia a partire da direttive specifiche ed è responsabile della loro buona esecuzione.

Realizza le tipologie di lavorazioni seguenti:

- disgaggio (abbattimento di massi in equilibrio precario) su pareti o pendii naturali;
- ricognizione su pareti rocciose, ambienti di alta montagna;
















- Imboscatore o armatore: capace di eseguire lavori in armamento di galleria, pozzi, di scavi, di fognature.
- Cementista per getti in cemento armato: che sappia curare i piani di lavoro.
- Cementista per pietra artificiale.
- Scalpellino: capace di eseguire qualsiasi lavoro di riquadratura in pietra e marmo.
- Lucidatore in pietra artificiale.
- Squadratore in tufo.
- Falegname: capace di eseguire lavori di riquadratura, di riparazione e lavori normali di cantiere.
- Stuccatore comune di soffitti e pareti.
- Stuccatore da banco comune.
- Decoratore, imbiancatore e colorista: capace di eseguire lavori di tinteggiatura e coloritura con qualsiasi prodotto e su qualsiasi superficie; e comunque lavori propri della categoria (non indicati nelle esemplificazioni riportate per gli operai specializzati).
- Verniciatore: capace di eseguire verniciature e filettature.
- Tappezziere: capace di eseguire lavori propri della categoria con materiali diversi da quelli indicati per gli specializzati.
- Vetrocementista: capace di eseguire lavori di tipo comune in vetrocemento.
- Pavimentatore: capace di eseguire lavori con i materiali indicati per gli specializzati della categoria, non a disegno e che non presentino particolari difficoltà.
- Parquettista: capace di eseguire pavimenti in legno di tipo comune.
- Linoleista: che non abbia la capacità specifica dell'operaio specializzato.
- Mosaicista: capace di eseguire pavimenti e rivestimenti a mosaico, non a disegno.
- Asfaltista stradale: capace di eseguire getti di conglomerato per pavimentazione.
- Calderaio: addetto alla dosatura e alla cottura degli asfalti anche negli impianti fissi.
- Selciatore: capace di eseguire selciati con bolognini, pietre squadrate, ciottoli e porfido, curando le opportune pendenze.
- Lastricatore: capace di eseguire lastricati con pietre squadrate, curando le opportune pendenze.
- Scalpellino stradale.

**Addetto ai lavori di armamento ferroviario:**

- Colui che regolarizza lo scartamento del binario e dei deviatori.
- Colui che esegue la rinalzata delle traverse e dei legnami sia a mano che con mezzi meccanici.
- Colui che esegue la rinalzata delle traverse e dei legnami del binario con martelli meccanici (sia a percussione che a vibrazione).
- Colui che esegue la foratura delle rotaie con trapano a mano o meccanico.
- Colui che esegue il taglio delle rotaie con mezzi meccanici.
- Colui che con mezzi meccanici a motore, esegue l'allentamento o stringimento, lo smontaggio o montaggio degli organi di attacco del binario o deviatori.
- Colui che è addetto al servizio di protezione e di vigilanza del cantiere durante lo svolgimento del lavoro e dei passaggi a livello, abilitato dall'azienda ferroviaria. Non può essere adibito a tali mansioni chi non è munito di abilitazione.

**Addetto al funzionamento della centrale di betonaggio o dosatorepesatore:** operaio che controlla il regolare afflusso dei materiali, cura le operazioni di dosatura e pesatura, compila i documenti di trasporto e provvede alla manutenzione ordinaria dell'impianto.

**Rocciatore:** operaio che, esegue e organizza lavori ordinari provvedendo all'ordinaria manutenzione dell'attrezzatura individuale e di cantiere.

**Saldatore:** capace di eseguire lavori normali con apparecchiature elettriche o ossiacetileniche.

**Motorista o meccanico elettricista di seconda:** addetto al funzionamento ed alla manutenzione dei motori, macchine ed impianti; anche per i lavori dell'armamento ferroviario.

**Guardiafili:** colui che effettua la tesature delle linee dei conduttori elettrici e/o inseriti in cicli di lavorazione, esegue giunzioni o collegamenti di cavi o reti telefoniche di normale difficoltà.

**Installatore:** colui che installa impianti speciali telefonici elettrici e segnalamenti in genere.

**Montatori di tralicci in ferro e sostegni in genere.**

**Addetto, nel settore di linee elettriche (installazione), alla manutenzione di officina.**

**Addetto alla posa di cavi sotterranei ed aerei.**

**Aiuto tesatore linee AT e/o MT.**

Aiuto amarragisca linee AT e/o MT.

Installatore: addetto alla installazione di impianti speciali telefonici, elettrici di segnalamento in genere.

Autista o motoscafista: addetto alla conduzione della macchina capace di provvedere alla manutenzione ordinaria dello stesso.

Conduttore di locomotori decauville e linee ferroviarie di servizio per l'esecuzione di scavi in sotterraneo con motore elettrico o a scoppio: capace di condurre la macchina e di eseguire lavori di ordinaria manutenzione della stessa.

Meccanico ed elettricista comune.

Fuochista e conduttore di generatori a vapore, motorista di seconda su natanti per cui è richiesta la patente di 3° grado generale e particolare; anche conduttore di locomobili a vapore con patente di 4° grado.

Conduttore di coperta, di mezzi d'opera natanti sforniti di motore a produzione, per la esecuzione di lavori marittimi, fluviali, lacuali e lagunari.

Fabbro di cantiere.

Lattoniere e tubista comune.

Nostromo di seconda.

Guida palombaro.

Campanaro-pipista per lavori in cassoni ad aria compressa: addetto alle manovre nella camera di equilibrio.

Cuoco di seconda: che possiede tutti i requisiti propri del mestiere.

Addetto alla potatura di piante di giardini e parchi con conoscenza dei sistemi di innesto e simili.

Operatore cartogessista, controsoffittatore: addetto alla realizzazione di opere di finitura sia su pareti che su soffitti, nonché di tramezzature, utilizzando sistemi a secco o prefabbricati in genere.

Addetto alla preparazione e posa in opera di fili o cavi o tubazione per telecomunicazioni, fornitura di energia elettrica, gas e/o altro materiale necessario al finanziamento di sistemi a rete.

### 1° livello

Appartengono alla categoria gli impiegati qui di seguito specificati:  
addetti all'inserimento dati nei diversi gestionali e al collegamento ai vari codici di classificazione centralinisti telefonici.

### Operai comuni

Lavoratori addetti al compimento di semplici lavorazioni come aiuto operai di livelli superiori.

Lavoratori capaci di compiere lavori nei quali, pur prevalendo lo sforzo fisico, quest'ultimo è associato al compimento di determinate semplici attribuzioni inerenti al lavoro; oppure sono adibiti a lavori e servizi per i quali occorra qualche attitudine o conoscenza, conseguibile in pochi giorni

Addetto al servizio diretto di operai specializzati o qualificati (sempreché non sia egli stesso operaio specializzato o qualificato) per compiere, come aiutante o sotto la guida degli operai cui è addetto nell'esecuzione dei lavori propri a questi ultimi, le lavorazioni complementari di cantiere, quali: la correzione di malte al piano di lavoro, il reimpasto degli eventuali residui delle stesse dopo il periodo di sosta, il servizio di approvvigionamento al piano, previa scelta, dei mattoni idonei per l'esecuzione delle lavorazioni a faccia vista o del pietrame specificatamente idoneo per l'esecuzione delle murature nel corso della lavorazione; la scelta, la preparazione e il servizio di approvvigionamento al piano degli elementi costituenti solai di particolare conformazione; l'esecuzione di lavori murari semplici (sgrossatura preparatoria alla sigillatura dei pavimenti, dei rivestimenti, dei serramenti interni ed esterni e dei controtelai, la scelta dei pezzi di marmo di misura per pavimenti a scala, la preparazione di sottofondi grezzi).

Aiutante di operaio di inquadramento superiore addetto:

- alle opere realizzate con sistemi di prefabbricazione, quali ringhiere, parapetti, ecc. propria dei cantieri di prefabbricazione;
- al montaggio o smontaggio di stampi preformati e delle relative parti competenti già predisposte;
- al montaggio in opera, in cantiere, di pannelli prefabbricati di parete o di solaio, con l'impiego di attrezzature di sostegno;
- alla posa in opera, entro stampi preformati, di gabbie, ferri e ancoraggi per elementi prefabbricati in cemento armato, di elementi di laterizi, di materiale isolante, di elementi per rivestimento (fogli di tesserine, piastrelle in cottogres, klinker, ecc.), di tubazioni, serramenti, davanzali e altri manufatti in genere;
- al getto di calcestruzzo negli stampi;

- alla rifinitura di pannelli prefabbricati di parete o di solaio, di rampe, scale, ecc.;
- alla tesatura con l'uso di apparecchiature apposite di fili o cavi di acciaio per l'armatura di strutture in cemento armato precompresso;
- all'iniezione di miscele leganti nei cavi di acciaio testati per l'armatura di strutture in cemento armato precompresso;
- al montaggio in opera, in cantiere, di elementi prefabbricati, quali travi principali e secondarie, capriate, cornicioni, ecc., nelle costruzioni di fabbricati industriali, ponti, viadotti ed altre opere di edilizia speciale;
- alla sigillatura di giunti con l'uso di mastici o miscele leganti, di elementi prefabbricati posti in opera, quali pareti, solai, cornicioni, ecc.;
- alla installazione di cappotti termici;

Addetto ad operazioni complementari della confezione di pannelli quali lavaggi, asportazione di carte o sbavature, spazzolature, ecc.

Terraziere: l'operaio che sa eseguire lavori di scavo a sezione obbligatoria, nonché la profilatura di scarpate, di cunette stradali di sbadacchiature (non armamento) degli scavi manuali ed il livellamento del terreno secondo la picchiettatura.

Calcinato o calcinaio.

Piegaferro o posatore di armature di ferro in stampi preformati.

Massicciatore stradale.

Spalatore di neve senza impiego di mezzi meccanici.

Addetto alla pulizia ed innalzamento dei giardini.

Battitore o aiutante posatore stradale.

Spezzatore o spaccapietre o pietriscante.

Aiuto decoratore, aiuto verniciatore che esegue come aiutante e sotto la guida di operai specializzati o qualificati, lavori di pertinenza della categoria.

Gettatore o tubista in cemento.

Addetto all'uso di vibratori per strutture cementizie.

Addetto all'uso di martelli pneumatici.

Addetto all'uso di vibratori, sifoni, pipe e lance di acqua nei lavori in cassoni ad aria compressa.

Aiutante posatore di pavimenti o rivestimenti o posatore degli stessi in stampi preformati.

Molatore o arrotatore o levigatore o lucidatore o lisciatore di pavimenti o di superfici di getti.

Aiutante posatore di coperture impermeabili.

Bitumatore o catramista stradale.

Canneggiatore.

Addetto ai lavori di armamento ferroviario:

- Colui che esegue la rinalzata a mano delle traverse e dei legnami.
- Colui che senza impiego di mezzi meccanici a motore esegue l'allentamento o lo stringimento, lo smontaggio o montaggio degli argani di attacco del binario o deviatori.
- Colui che colloca in sede le rotaie e gli argani di attacco per le successive operazioni di montaggio del binario o dei deviatori, o che dopo lo smontaggio del binario o dei deviatori esegue le operazioni inverse.
- Colui che esegue il cambio delle traverse o dei legnami.
- Colui che nei lavori di scarico compie operazioni analoghe a quelle del terraziere.
- Colui che è addetto alla vigilanza dei passaggi a livello nelle linee ferroviarie secondarie.

Addetto al funzionamento del macchinario (come betoniere, montacarichi, ecc.).

Aiuto pontatore.

Aiutante fuochista.

Addetto a lavori di copertura e scopertura e a lavori di diserbamento nell'armamento ferroviario.

Magazziniere: l'operaio che ha in consegna i materiali, gli arnesi e le attrezzature e ne cura la selezione, conservazione e distribuzione, anche se addetto ai magazzini di cantiere dei lavori dell'armamento ferroviario o ai magazzini di stabilimenti o di cantiere di prefabbricazione.

Carrettiere, barcaio, battellante,

Marinaio.

Resta fermo che l'assegnazione dei lavoratori alle diverse categorie deve essere effettuata in base alle mansioni dagli stessi in concreto esercitate, indipendentemente dalle denominazioni usate dalle parti.



### Laureati e diplomati

Coloro che sono in possesso di laurea (1° ciclo), laurea Magistrale (2° ciclo) laurea a ciclo unico in specialità tecniche inerenti all'industria dell'edilizia (Ingegneri, Architetti, Tecnici del Restauro ed Archeologi di III fascia DM 244/2019, Tecnici delle Costruzioni, Periti Industriali in edilizia e simili); in specialità amministrative (Economia e Commercio, Giurisprudenza e simili) non possono essere assegnati a Categoria inferiore alla Seconda (V Livello);

I diplomati di scuole medie superiori in specialità tecniche o Diploma di Tecnico Superiore (ITS) inerenti all'industria dell'edilizia (Geometri, Periti Edili e simili) o in specialità amministrative (Ragionieri, Periti Commerciali e simili) non possono essere assegnati a Categoria inferiore alla III (IV Livello).

Terminato il periodo di prova:

agli impiegati laureati, se mantenuti in seconda categoria, è dovuta una maggiorazione del cinque per cento sullo stipendio minimo mensile di cui all'art. 49;

agli impiegati diplomati, se mantenuti in terza categoria, è dovuta una maggiorazione dell'otto per cento sullo stipendio minimo mensile di cui all'art. 49.

Il titolo di studio deve essere denunciato per iscritto alla impresa all'atto dell'assunzione o del conseguimento di esso.

### Caposquadra:

Al lavoratore (comunque denominato: caposquadra, capo operaio, ecc.) che, a qualunque categoria e qualifica appartenga, sia espressamente preposto dall'impresa a sorvegliare ed a guidare l'attività esecutiva di un gruppo di cinque o più operai di qualsiasi categoria o qualifica, e partecipi egli stesso direttamente all'esecuzione dei lavori, è riconosciuta per tale particolare incarico e limitatamente alla durata dello stesso, una maggiorazione del dieci per cento da computarsi sugli elementi della retribuzione di cui al punto 3 dell'art. 26 (compreso l'utile minimo contrattuale di cottimo qualora lavori a cottimo).

Al predetto lavoratore deve essere riconosciuta in ogni caso una retribuzione non inferiore a quella dell'operaio qualificato, oltre alla maggiorazione del dieci per cento di cui sopra sugli elementi, della retribuzione di cui al punto 3 dell'art. 25 (compreso l'utile minimo contrattuale di cottimo qualora lavori a cottimo).

ho

D

D4







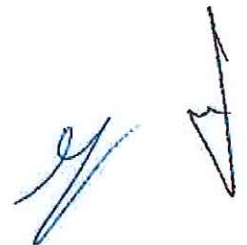
FG  
Sunde

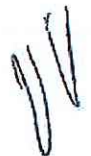


  
RAA

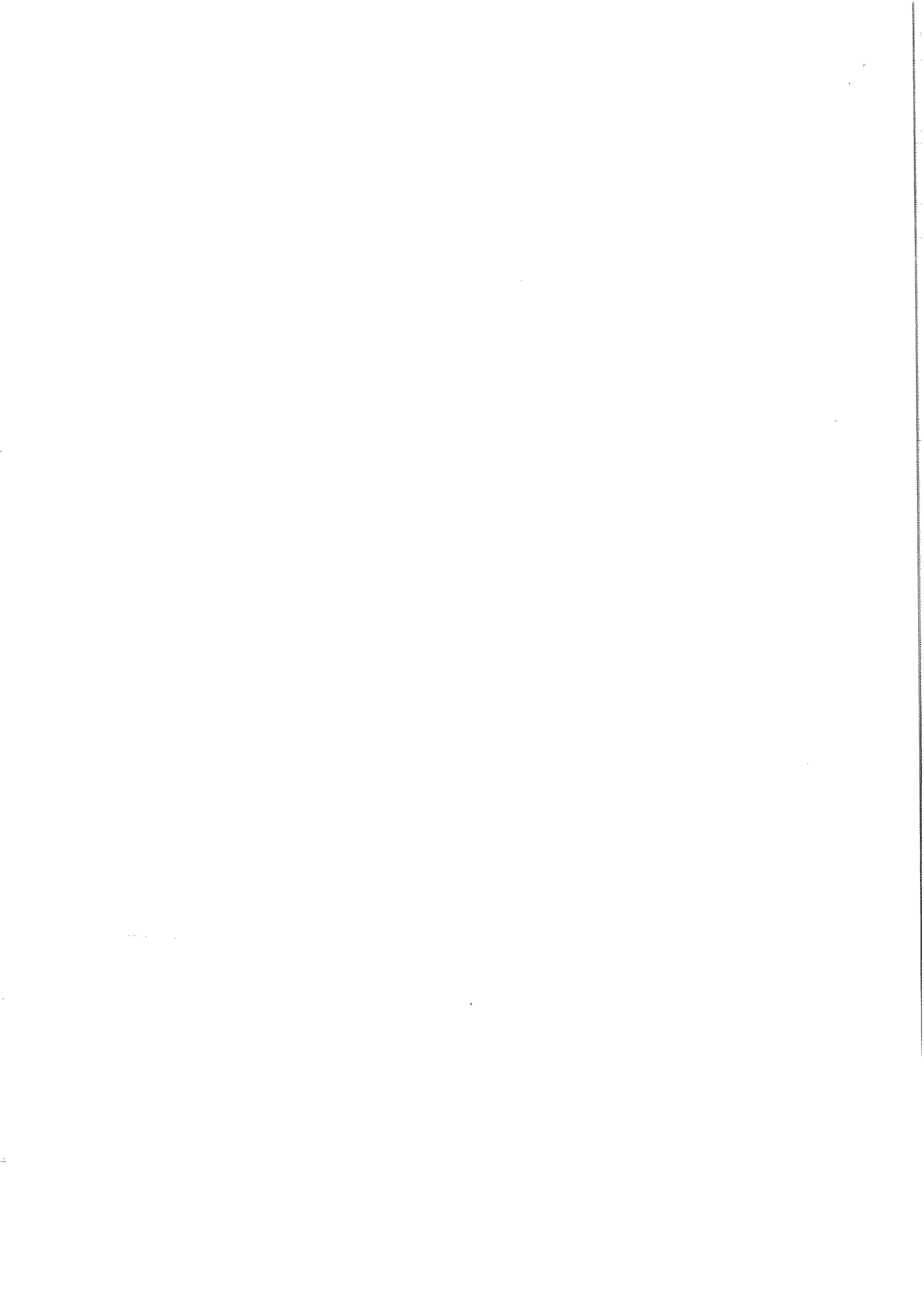












CCNL Edilizia Artigianato e Pmi del 04 maggio 2022

Allegato D – Disciplina Apprendistato

Roma, 5 settembre 2023

Handwritten signatures and initials in blue ink, including:

- PAT
- DM
- Q
- Y
- CG
- GA
- f
- d
- g
- Devisi c.
- GN
- CGO
- A

## **Allegato D – Apprendistato Professionalizzante**

*(aggiornato con l'Accordo del 05/09/2023)*

Regolamento nazionale per la disciplina dell'apprendistato professionalizzante.

### **Premessa**

Considerato che il D.Lgs. 15 giugno 2015 n.81 disciplina l'apprendistato prevedendone tre distinte tipologie:

- a) Apprendistato per la qualifica e per il diploma professionale
- b) Apprendistato professionalizzante
- c) Apprendistato per alta formazione e ricerca

considerato che il contratto di apprendistato è un contratto di lavoro di natura subordinata a tempo indeterminato, le parti concordano la seguente regolamentazione dell'apprendistato professionalizzante, finalizzato all'acquisizione di una qualifica professionale ai fini contrattuali, al fine di consentirne l'utilizzo da parte delle imprese edili che applicano il presente contratto.

L'apprendistato per la qualifica e per il diploma professionale e quello per alta formazione e ricerca, saranno oggetto di ulteriori accordi.

In relazione ai limiti previsti per l'assunzione di nuovi apprendisti in ragione del consolidamento o meno dei rapporti di lavoro degli apprendisti assunti in precedenza nella stessa impresa, si rinvia alle disposizioni di legge vigenti alla data di stipula del presente accordo.

### **Art. 1**

*(Norme generali)*

La disciplina dell'apprendistato professionalizzante nell'artigianato e nelle piccole e medie imprese del settore edile ed affini è regolata dalle vigenti norme legislative, dalle disposizioni del presente regolamento e da eventuali ulteriori disposizioni stabilite dalla contrattazione territoriale in conformità con il presente C.c.n.l.

Per il trattamento economico degli apprendisti nei casi di assenza per malattia, infortunio e malattia professionale, si fa rinvio agli artt. 27, 28, 66 e 67 del presente C.c.n.l.

L'orario di lavoro degli apprendisti è disciplinato dall'art. 6 e dall'art. 47 del vigente C.c.n.l.

Agli apprendisti operai e impiegati si applica la normativa sui riposi annui contenuta rispettivamente negli artt. 7 e 47, lettera B).

### **Art. 2**

*(Età dell'apprendista)*

Il contratto di apprendistato professionalizzante può essere stipulato con soggetti di età compresa tra i diciotto anni ed i ventinove anni.

Il contratto di apprendistato professionalizzante può essere stipulato a partire dal diciassettesimo anno di età, ai sensi dell'art. 44 comma 1 del D.lgs. 81/2015, per i soggetti in possesso di una qualifica professionale conseguita ai sensi del decreto legislativo 17 ottobre 2005, n. 226.

*[Area con diverse firme e segni in blu inchiostro, alcune delle quali sembrano essere iniziali o abbreviazioni.]*

A decorrere dal 1° gennaio 2022 e fino a vigenza della normativa, è possibile assumere in apprendistato professionalizzante, ai fini della riqualificazione professionale, i lavoratori beneficiari del trattamento straordinario di integrazione salariale di cui all'art. 22 ter del D.Lgs. 14 settembre 2015, n. 148 oltre ai lavoratori beneficiari di indennità di mobilità o di un trattamento di disoccupazione (art. 47, comma 4, D.Lgs. n.81/2015, come modificato dalla Legge 30 dicembre 2021, n.234, art. 1, comma 248).

### **Art. 3**

*(Periodo di prova)*

Il periodo di prova avrà la durata massima di 6 settimane.

Per l'assunzione in prova dell'apprendista è richiesto l'atto scritto.

Durante tale periodo ciascuna delle parti contraenti potrà risolvere il rapporto di lavoro senza obbligo di preavviso o di indennità, con il solo pagamento all'apprendista delle ore di lavoro effettivamente prestate.

Superato il periodo di prova, l'assunzione in qualità di apprendista sarà comunicata direttamente all'interessato.

### **Art. 4**

*(Forma e contenuto del contratto)*

Per instaurare un rapporto di apprendistato professionalizzante è necessario un contratto in forma scritta tra azienda e lavoratore nel quale devono essere indicati:

- la qualifica professionale che sarà acquisita al termine del periodo di formazione,
- la durata del periodo di apprendistato,
- la retribuzione,
- la durata del periodo di prova,
- il rinvio al piano formativo individuale (PFI) ai fini della definizione del percorso formativo ed ogni altra indicazione contrattuale utile.

Il piano formativo individuale (PFI) dovrà essere allegato al contratto come parte integrante dello stesso. È prevista la possibilità di finanziare i percorsi formativi aziendali degli apprendisti per il tramite dei fondi paritetici interprofessionali di cui all'art. 118 della legge 23 dicembre 2000, n. 388 e all'articolo 12 del decreto legislativo 10 settembre 2003, n. 276 e successive modificazioni anche attraverso accordi con le regioni.

### **Art. 5**

*(Apprendistato presso aziende diverse)*

I periodi di servizio effettivamente prestati in qualità di apprendista presso altre imprese si cumulano ai fini della durata prevista dalla presente regolamentazione, purché detti periodi non siano separati da interruzioni superiori a un anno e sempre che si riferiscano alle stesse qualifiche.

Per ottenere il riconoscimento del cumulo di periodi di apprendistato precedentemente prestati presso altre imprese, l'apprendista deve documentare, all'atto dell'assunzione, i periodi già compiuti tramite i dati registrati sul CIPE o altra documentazione equipollente oltre all'eventuale frequenza di corsi di formazione esterna.

Nel caso di cumulabilità di più rapporti, le ore di formazione saranno riproporzionate in relazione al restante periodo di apprendistato da svolgere.

A quest'ultimo fine l'apprendista deve documentare l'avvenuta partecipazione all'attività formativa con l'attestazione del tutore o referente aziendale nel CIPE e/o con l'attestato di frequenza rilasciato dalla Scuola edile o dall'Ente riconosciuto presso cui si è svolta la formazione; il computo dei periodi accumulati sarà evidenziato nel PFI.

Al termine del periodo di apprendistato, le imprese rilasceranno all'apprendista, oltre alle normali registrazioni nella scheda professionale e nel CIPE, un documento che attesti i periodi di apprendistato già compiuti e le mansioni per le quali sono stati effettuati i periodi medesimi.

La retribuzione iniziale dell'apprendista che abbia già prestato periodi di apprendistato presso altre imprese per le medesime qualifiche, è quella relativa al semestre nel quale il precedente periodo è stato interrotto.

## Art. 6

*(Durata del contratto)*

La durata del contratto di apprendistato professionalizzante è determinata nelle seguenti misure massime, in relazione alla qualifica da conseguire ed ai gruppi di lavorazioni, come di seguito indicati:

### 1° Gruppo

Rientrano in questo gruppo i lavoratori riconducibili ai profili professionali caratterizzanti la figura dell'artigiano ed aventi le competenze in materia di salute e sicurezza sul lavoro, tecniche e legislative relative all'impresa artigiana, che siano in grado di svolgere mansioni che richiedono conoscenze specifiche ed elevata capacità esecutiva.

Durata: 60 mesi.

### 2° Gruppo

Lavorazioni polivalenti con mansioni esecutive che richiedono l'acquisizione di conoscenze specifiche ed elevata specializzazione sulle tecniche di muratura e di carpenteria con capacità di interpretare il disegno e di eseguire, con continuità ed autonomia, lavorazioni non rientranti nel primo gruppo.

Lavorazioni artistiche e ad elevato contenuto tecnico e professionale, quali ad esempio pontatore, ferraiolo, cementista-formatore, scalpellino-ornatore, decoratore-pittore (stuccatore, ornatista, tappezziere, mosaicista, colorista e modellista).

Durata: 51 mesi.

### 3° Gruppo

Lavorazioni esecutive di carattere tradizionale ed a medio contenuto professionale, quali ad esempio muratore, verniciatore, imbianchino, pavimentatore, palchettista, piastrellista, linoleista, moquettista, selciatore, lastricatore.

Durata: 48 mesi.

### 4° Gruppo

Lavorazioni di carattere tradizionale ed a basso contenuto professionale, che richiedono normali capacità e qualificazioni professionali per la loro esecuzione quali ad esempio asfaltista, stuccatore (scagliolista), cartogessista, montatore di prefabbricati, installatore di cappotti termici, scalpellino.

Durata: 36 mesi.

### Impiegati

Per gli impiegati con qualifiche finali del secondo e terzo livello, l'apprendistato ha la stessa durata del 3° gruppo.

Per gli impiegati con qualifiche finali del quarto e quinto livello, l'apprendistato ha la stessa durata e progressione retributiva del 2° gruppo.

Per gli impiegati con qualifiche finali del sesto e settimo livello, l'apprendistato ha la stessa durata e progressione retributiva del 1° gruppo.

*[Handwritten signatures and initials in blue ink at the bottom of the page.]*

**Art. 7**  
*(Retribuzione)*

La retribuzione dell'apprendista è determinata mediante l'applicazione delle percentuali sottoindicate sul minimo di paga, indennità di contingenza, indennità territoriale di settore, E.v.r. e percentuale per i riposi annui spettante al lavoratore inquadrato al 2° livello. Per il gruppo 1° e 2° l'applicazione delle percentuali sottoindicate è effettuata sul lavoratore inquadrato nel 3° livello.

Gruppi	I sem.	II sem.	III sem.	IV sem.	V sem.	VI sem.	VII sem.	VIII sem.	IX sem.	X sem.
1°	74	76	79	79	86	86	91	91	96	96
2°	74	76	79	79	86	86	91	91	96	-
3°	74	76	79	79	86	86	91	96	-	-
4°	74	76	79	86	91	96	-	-	-	-

**Art. 8**  
*(Inquadramento)*

Al termine del periodo di apprendistato professionalizzante, il livello di inquadramento degli apprendisti è il seguente:

- gli apprendisti operai del 1° gruppo saranno inquadrati nel 4° e 5° livello;
- gli apprendisti operai del 2° gruppo saranno inquadrati nel 3° livello;
- gli apprendisti operai del 3° e 4° gruppo saranno inquadrati nel 2° livello.

Gli apprendisti impiegati, al conseguimento della qualifica, saranno inquadrati nel livello proprio della qualifica finale.

**Art. 9**  
*(Apprendistato professionalizzante specialistico)*

Con riferimento al processo di qualificazione dell'Impresa artigiana edile ed in coerenza con quanto stabilito dalle Parti con il rinnovo del 4 maggio 2022, con il fine di promuovere percorsi di specializzazione professionale dei nuovi dipendenti attraverso l'istituto dell'apprendistato, considerato come strumento principale per l'ingresso dei giovani nel settore, le parti concordano la definizione di un nuovo profilo di "Apprendistato Professionalizzante Specialistico" e del suo specifico percorso formativo così strutturato:

- l'impresa, attraverso la predisposizione e la condivisione con il sistema bilaterale formativo delle Scuole Edili/Enti Unificati, pianifica e definisce un Piano Formativo Individuale (PFI) con l'obiettivo di dotare l'apprendista di competenze per svolgere mansioni riferibili ad elevate qualifiche;
- i corsi professionalizzanti, previsti nel PFI e compresi nel CFN, saranno obbligatoriamente messi a disposizione dalle Scuole Edili/Enti Unificati e saranno usufruibili per l'impresa gratuitamente;
- Il PFI può prevedere, per i soli Gruppi 1 Sp e 2 Sp, corsi professionalizzanti e di aggiornamento, entro 36 mesi dalla trasformazione del contratto di apprendistato in contratto a tempo indeterminato.

Al termine del periodo di "apprendistato professionalizzante specialistico", il livello di inquadramento degli apprendisti è il seguente:

- gli apprendisti operai del 1° gruppo Sp (durata 54 mesi) saranno inquadrati nel 4° o 5° livello,
- gli apprendisti operai del 2° gruppo Sp (durata 45 mesi) saranno inquadrati nel 3° o 4° livello,
- gli apprendisti operai del 3° gruppo Sp (durata 42 mesi) saranno inquadrati nel 3° livello.

Agli apprendisti assunti in base al presente articolo si applicheranno le percentuali retributive indicate nella tabella sottostante:

Gruppi	I° anno	II° anno	III° anno	VII° sem.	VIII° sem.	IX° sem.
1 Sp	78	80	86	91	96	96
2 Sp	78	80	86	91	96	-----
3 Sp	78	80	86	91	-----	-----

#### Art. 10

*(Piano formativo individuale)*

Il piano formativo individuale (PFI) sarà redatto in un documento distinto dal contratto individuale di lavoro ed allegato a questo.

Il piano formativo individuale definisce il percorso formativo dell'apprendista in coerenza con la qualifica da raggiungere e con le conoscenze e competenze già possedute dallo stesso.

Esso inoltre indica i contenuti e le modalità di erogazione della formazione aziendale, nonché il nome del tutore o referente aziendale che potrà essere individuato anche nel titolare dell'impresa, in un socio o in un collaboratore familiare.

Il piano formativo individuale, di norma redatto sulla base di moduli e profili formativi standard forniti dal Formedil – Ente Unico per la formazione e la sicurezza nell'edilizia Nazionale, dovrà essere definito entro 30 giorni di calendario dalla stipula del contratto di lavoro e potrà essere modificato a seguito di concordi valutazioni dell'apprendista e dell'impresa anche su istanza del tutore o referente aziendale.

Per la compilazione del piano formativo individuale, compresa l'analisi delle competenze generali e professionali dell'apprendista, l'impresa potrà avvalersi delle scuole edili o degli enti formativi accreditati di emanazione o partecipati dalle Organizzazioni imprenditoriali e sindacali firmatarie il presente accordo anche ai fini previsti dal precedente art. 9.

Il PFI dovrà contenere: la descrizione del percorso formativo, le competenze da acquisire intese come di base e tecnico professionali, le eventuali competenze possedute al momento della stipula del contratto, l'indicazione del tutor.

Nel caso di utilizzo da parte dell'impresa del sistema bilaterale formativo, alla Scuola Edile e/o all'Ente di formazione, possono essere affidati i seguenti compiti:

- Supporto e consulenza all'impresa nella definizione del piano formativo individuale;
- Raccolta e monitoraggio delle informazioni relative all'avvio dei rapporti di apprendistato;
- Individuazione delle modalità di erogazione dell'attività formativa e supporto alla formazione professionalizzante interna con tutor propri;
- Consulenza ed accompagnamento per l'impresa e per l'apprendista nel percorso di inserimento di quest'ultimo;





- possedere almeno tre anni di esperienza lavorativa nel settore.

In caso l'impresa intenda avvalersi, per l'erogazione della formazione, della Scuola Edile o dell'Ente formativo di emanazione o partecipato dalle Organizzazioni imprenditoriali e sindacali firmatarie il presente accordo, questi dovrà mettere a disposizione un referente per l'apprendistato provvisto di adeguate competenze.

#### **Art. 13**

*(Mastro Formatore Artigiano – MfA)*

In riferimento a quanto previsto nel rinnovo del CCNL del 4 maggio 2022 – Protocollo Formazione e Sicurezza – il MfA può partecipare al processo formativo dei propri dipendenti, attraverso il suo intervento attivo nei percorsi professionalizzanti. La formazione erogata dal MfA ai propri dipendenti apprendisti, è formalmente riconosciuta e sarà indicata, facendone parte integrante, sia nel CIPE che nel PFI; in tal caso, il PFI sarà inviato dal MfA al Formedil Nazionale per l'aggiornamento della scheda personale.

#### **Art. 14**

*(Attribuzione della qualifica)*

Al termine del rapporto di apprendistato il datore di lavoro attribuirà all'apprendista la qualifica professionale acquisita a fini contrattuali.

#### **Art. 15**

*(Registrazione della formazione e della qualifica)*

La formazione effettuata dall'apprendista e la qualifica professionale acquisita a fini contrattuali, sarà registrata nel CIPE o documento equipollente.

#### **Art. 16**

*(Disciplina del recesso)*

Durante il periodo di apprendistato nessuna delle parti può recedere dal rapporto in assenza di una giusta causa o di un giustificato motivo.

Al termine del periodo di apprendistato ciascuna delle parti può recedere dal contratto, ai sensi di quanto disposto dall'articolo 2118 del codice civile, con preavviso decorrente dal termine del suddetto periodo.

Durante il periodo di preavviso continua a trovare applicazione la disciplina del contratto di apprendistato.

Se nessuna delle parti esercita la facoltà di recesso al termine del periodo di apprendistato, il rapporto prosegue come ordinario rapporto di lavoro subordinato a tempo indeterminato.

#### **Art. 17**

*(Computo dei periodi di sospensione nell'ambito del rapporto di apprendistato)*

In tutti i casi di sospensione del rapporto di lavoro per il verificarsi di eventi per i quali il lavoratore ha diritto alla conservazione del posto ai sensi della normativa vigente (es. malattia, infortunio, ecc.), ovvero nei casi di sospensione involontaria del rapporto, è possibile prolungare la durata del periodo



di apprendistato per una durata pari al periodo dell'evento, a condizione che questo abbia avuto una durata pari ad almeno 60 giorni di calendario.

Ai fini del calcolo di tale periodo saranno presi in considerazione cumulativamente più periodi di sospensione, indipendentemente dalla causa.

Prima della scadenza rapporto contrattualmente stabilita, il datore di lavoro deve comunicare all'apprendista la nuova scadenza del contratto di apprendistato e le ragioni della proroga.

I periodi di sospensione sono ritenuti utili ai fini della determinazione della progressione retributiva dell'apprendista.

**Art. 18**  
*(Decorrenza)*

La regolamentazione qui definita si applica ai rapporti di apprendistato sottoscritti a partire dal 1° Ottobre 2023.

I contratti di apprendistato stipulati anteriormente a tale data continueranno ad essere disciplinati dal trattamento economico e normativo precedentemente previsto che adegueranno la percentuale retributiva a decorrere dal semestre successivo quello in scadenza alla data del 1° Gennaio 2024

*Nota a verbale*

In considerazione della particolare legislazione vigente nella provincia autonoma di Bolzano, le parti concordano di demandare alle rispettive Organizzazioni locali la definizione di aspetti contrattuali del rapporto di apprendistato.

Per quanto non esplicitamente disciplinato dal presente regolamento si rinvia alle norme di legge ed agli accordi in materia stipulati dalle parti firmatarie.

Nel caso di variazioni normative sugli istituti regolamentati nel presente accordo le parti si incontreranno per valutare l'opportunità di apportare eventuali modifiche.

A collection of handwritten signatures in blue ink, scattered across the lower half of the page. The signatures vary in style and legibility, including 'LX', 'DNY', 'P/G', 'P/A', 'S', 'C/W', 'A', 'R', and 'V/K'. Some signatures are more stylized and others are more clearly legible.

